



LARMPAKET S²

Inkopplingsanvisning

Packa upp paketet

Ditt larmpaket från Induo Home består av följande komponenter.

- 1 st rörelsedetektor med inbyggd GSM-enhet
- 1 st nätaggregat

Förbered installationen

Bekanta dig med larmet och tänk igenom var du bäst installerar larmet. Ett par tips att tänka på innan du börjar:

1. Larmcentralen kommunicerar via GSM och behöver därför placeras där du har bästa möjliga GSM-täckning. Enheten fungerar med samtliga operatörer som har stöd för GSM (ej operatören 3).
2. Inpassage och utpassage kräver att du aktiverar respektive deaktiverar larmet. Detta kan du göra via mobiltelefonen.
3. Larmenheten behöver tillgång till 230 V så ett vägguttag i närheten är att rekommendera.



Installation av larmet

1. Installera rörelsedetektorn på lämplig plats. Detektorn måste placeras så att den är väderskyddad. Tänk även på följande:

- Rikta inte sensorn mot solen eller ett fönster
- Undvik platser med risk för snabba temperaturväxlingar, till exempel vid en värmekälla.
- Undvik platser med stark luftväxling eller mycket damm
- Placera inte sensorn bakom en gardin eller annat objekt som täcker sensorn.

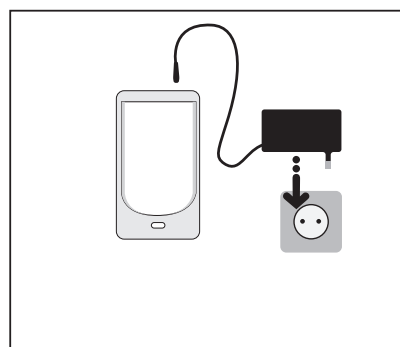
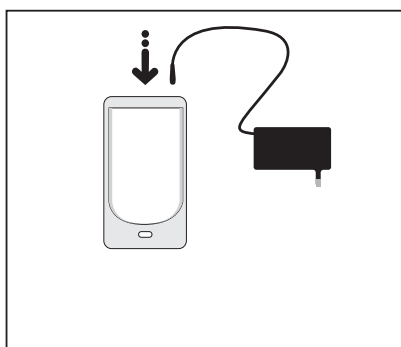
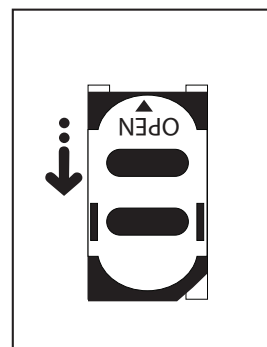
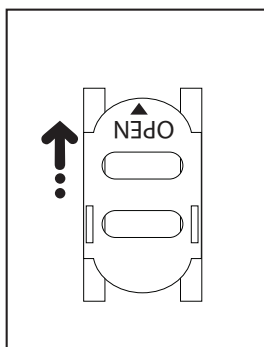
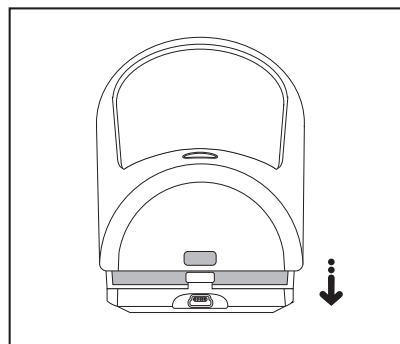
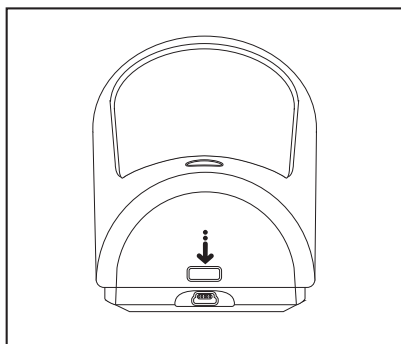
2. Avlägsna fronten genom att trycka in knappen i enhetens underkant.

3. Installera ett SIM-kort med PIN-koden avslagen

4. Montera larmet på väggen (det kommer inte att gå att aktivera om det inte sitter i sitt väggfäste).



- Inbyggd GSM-enhet
- Inbyggd batteribackup
- Drifttemperatur -10°C till +40°C
- Inklusive väggfäste



Uppstart

Koppla larmenheten till nätspänning och vänta 1-2 minuter på att den startar upp. Om lysdioden blinkar snabbt efter denna tid är något fel, stängde du av PIN-koden tillexempel? Om lysdioden är släckt är allt som det skall, om dioden lyser till när du rör handen framför rörelsedetektorn så är allt i sin ordning.

Konfiguration

Ta din telefon och ring till det nummer som är associerat med SIM-kortet du monterat in i enheten. När enheten lägger på samtalet är din mobiltelefon associerat som masteranvändare. Resten av kommandona lägger du in via SMS.

Steg 1, byt kod:

Bestäm en ny fyrsiffrig kod till ditt larm och spara den på ett säkert ställe. Skicka ett SMS med det nya koden till larmcentralen. SMS:et skall ha följande text, du skall byta ut _ mot mellanslag och XXXX mot din nya kod.



0000_ PSW_XXXX

Steg 2, lägg till användare

Du kan lägga in upp till fem användare genom att skicka ett SMS med följande text, byt ut Y mot en siffra mellan 1 och 5, ange telefonnummer med 46 som landskod, följt av telefonnumret utan inledande nolla i riktnumret. Byt ut _ mot mellanslag och XXXX mot din aktuella kod.



XXXX_NRY:46701234567

Steg 3, ställ in rätt tid:

För att enheten skall fungera korrekt måste du ställa in rätt datum och tid. Skicka ett SMS med följande text, du skall byta ut _ mot mellanslag och XXXX mot din aktuella kod. Byt ut ÅÅÅÅ mot år, MM mot månad, DD mot dag, hh mot timmar och mm mot minuter.



XXXX_ÅÅÅÅ.MM.DD_hh:mm

Steg 4, ställ in temperaturgränser:

Om temperaturen går utanför satta gränser kan du få SMS. Skicka SMS med följande text, byt ut _ mot mellanslag och XXXX mot din kod. Byt ut MIN och MAX mot grader (ex -10 eller 30).



XXXX_TEMP min:max

Steg 5, automatisk rapportering:

Larmpaketet skickar varje vecka ett SMS med statusmeddelanden. Vi rekommenderar att du anger ett klockslag och intervall som passar dig. Vi rekommenderar inte att du tar bort funktionen. Skicka ett SMS med följande text, du skall byta ut _ mot mellanslag och XXXX mot din aktuella kod. Ändra PP till en siffra mellan 1 och 10 vilket indikerar antal dagar mellan infomeddelanden. Ändra hh mot det klockslag du vill ta emot meddelandet.



XXXX_INFO:PP.hh

Steg 6, larma på/av:

Larma på genom att ringa till enheten eller skicka följande SMS (XXXX= din kod):



XXXX_ARM

Larma av genom att ringa till enheten eller skicka följande SMS (XXXX= din kod):



XXXX_DISARM

Andra SMS-kommandon

Följande SMS är högst frivilliga men bra att känna till.

Lägg till trådlösa sensorer:

Du måste associera de trådlösa sensorerna med larmet, det görs genom att skicka ett SMS, byt ut ID1 mot den text som står som ID på larmsensorns baksida. Byt XXXX mot din kod och _ mot mellanslag:



XXXX_SET:ID1

Aktuell status:

Du kan när som helst kontrollera status. Skicka ett SMS med följande text, du skall byta ut _ mot mellanslag och XXXX mot din aktuella kod.



XXXX_INFO

Larm om spänningsfall

I grundutförande får du ett SMS om nätspänningen försvinner. Vill du inte att enheten skall skicka dessa SMS kan du stänga av dem genom att skicka



XXXX_M:OFF

Byt ut _ mot mellanslag och XXXX mot din aktuella kod

Känslighet rörelsedetektor

I grundutförande är rörelsedetektorn inställd på känslighet 40, du kan ändra värdet mellan 20 och 99, det är framförallt höga luftflöden som kan orsaka falsklarm



XXXX_LEVEL:YY

Byt ut _ mot mellanslag och XXXX mot din aktuella kod, YY är det valfria värdet för känslighet.

Spärra användare

Som default kan användare som känner till telefonnumret och den fyrsiffriga koden programmera om enheten. För att spärra denna funktion skicka ett SMS med följande text, du skall byta ut _ mot mellanslag och XXXX mot din aktuella kod.



XXXX_STR:OFF

Byt larmtext

Du kan ange en ny larmtext genom att skicka en text (utan å, ä eller ö) som SMS. Byt ut _ mot mellanslag och XXXX mot din aktuella kod.



XXXX_Z1:ny text;