

MMS-kamera B1

Manual och komigånginstruktion

Paketets innehåll

Ditt paket med MMS-kamera från Induo Home består av följande komponenter.

- 1 st MMS-kamera med inbyggd antenn
- 1 st nätaggregat
- 2 st trådlösa fjärrkontroller
- 1 st väggfäste
- 3 st små larmklistermärken
- 1 st stort larmklistermärke
- Montagedetaljer

Detta erbjuder vår MMS-kamera

Med MMS-kamera B1 kan du få bilder till mobilen som SMS, som MMS eller som bilder till din epost vid larm. Kameran levereras med allt du behöver, utom SIM-kort, och är enkel att komma igång med.

Genom att skicka ett par kommandon är kameran konfigurerad och redo att övervaka ditt hem, ditt garage, företagets lokaler eller föreningslokalen. Kameran har såväl inbyggd värme- som rörelsedetektor, den är dessutom mörkerseende med IR-belysning som ger möjlighet att övervaka även i mörker.

Larm skickas som SMS, dessutom skickas bilder via MMS och e-post. Du kan när som helst ringa upp och lyssna av vad som händer tack vare den inbyggda mikrofonen. Du kan också schemalägga sändningen av bilder eller intervallstyra utskicken.

Inställningarna är enkla att göra och du kan fjärrstyra kameran via SMS eller de medföljande fjärrkontrollerna. Kameran är förberedd för kraftigare antenner och vi säljer sådana paket till våra kameror, bra om signalen är svag på den plats där du vill använda kameran.

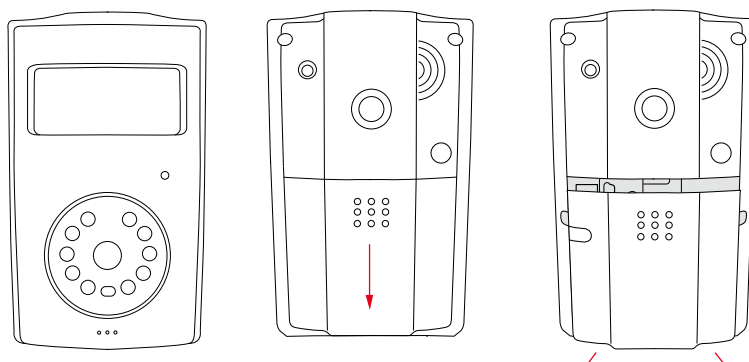
Det finns en extern temperatursensor som tillhör till kamerana. Denna placeras upp till 15 meter från MMS-kameran.

Kameran är inte operatörslåst och fungerar med de flesta operatörer, dock inte operatören Tre som inte längre har stöd för GSM. Kameran levereras med svenskt språkstöd men kan även ställas in för engelska.

Steg 1: Förbered MMS-kamera B1

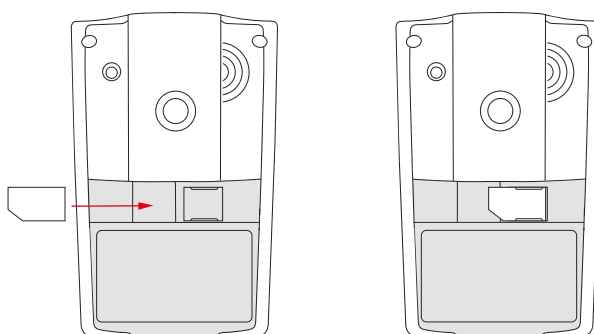
Tänk igenom var du bäst kan installera kameran. Då den kommunicerar via GSM och behöver den därför placeras där du har bästa möjliga GSM-täckning. Enheten fungerar med operatörer som har stöd för GSM (ej operatören 3).

1. Skjut batteriluckan nedåt samtidigt som du försiktigt trycker på den räfflade delen av luckan.



2. Lägg batteriluckan åt sidan och ta ur batteriet. Se till att MMS-kameran är **avstängd** och att nätaggregatet inte är anslutet. **SIM-kortets PIN-kod skall vara avaktiverad**, detta gör du genom att sätta in kortet i en mobiltelefon och där deaktivera PIN-koden. Kontrollera också att **SIM-kortet har MMS aktiverat**, gärna genom att skicka ett MMS från en mobiltelefon. Om du använder kontantkort måste kortet vara laddat.

3. Montera SIM-kortet i hållaren. Placera SIM-kortet i hållaren med den guldpläterade kontaktytan nedåt.

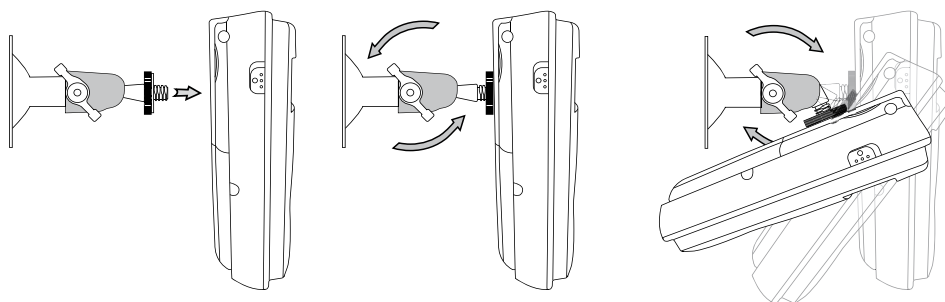


4. Anslut nätaggregatets kontakt.
5. Återmontera batteriet samt batteriluckan.

Kameran kan monteras på väggen eller skruvas på valfritt väggfäste med standard kamerastativgänga.

Steg 2: Montera MMS-kamera B1

1. Montera väggfästet på väggen, i taket eller annat underlag. Skruvar och pluggar medföljer, du kan eventuellt behöva andra skruv och plugg beroende på underlag.
2. Skruva fast MMS-kameran på den gängade änden av väggfästet.
3. Säkra monteringen genom att skruva låsmuttern mot MMS-kameran så att den låses fast och inte kan rotera.
4. Du kan justera kamerans vinkel genom att lossa vingmuttern och vrida kameran i rätt läge.
5. Skruva åt muttern igen så att kameran låses fast ordentligt.



För bästa resultat, undvik att rikta MMS-kameran direkt mot solljus eller andra starka ljuskällor.

Kameran har ett fäste på baksidan med stativgänga, du kan därför välja ett annat stativ eller fäste med stativgänga (W 1/4).

Steg 3: Ställ in MMS-kamera B1

1. Anslut nätaggregatet till ett eluttag.
2. Skjut strömbrytaren på kamerans sida till sitt övre läge (ON) för att slå på MMS-kameran.
3. Avvakta i cirka 40 sekunder tills du hör ett pip då har kameran kopplat upp sig mot GSM-nätet.
4. Skicka nu ett SMS från den mobiltelefon som du vill ange som Masteranvändare med texten #00# till det nummer som är knutet till det SIM-kort du monterat i din MMS-kamera. MMS-kameran returnerar ett SMS för att bekräfta att du är masteranvändare vilket innebär att du har full behörighet att göra inställningar och ändringar.

Operatör	SMS-kommando
ACN	#145#ACN#
Cell Mobile SE	#145#CELLMOBILE#
Chess NO	#145#CHESSNO#
Glocalnet	#145#GLOCALNET#
Halebop	#145#HALEBOP#
Parlino	#145#PARLINO#
Superstar	#145#SUPERSTAR#
TDC Song NO	#145#TDCNO#
TDC Song SE	#145#TDCSE#
Telmore DK	#145#TELMORE#
Universal	#145#UNIVERSAL#
Ventelo NO	#145#VENTELONO#
Ventelo SE	#145#VENTELOSE#

5. Kameran levereras med svenska som fabriksinställt språk, vill du ändra till engelska så skickar du #127#1# i ett SMS till kameran.

6. Kameran ställer automatiskt in MMS-inställningar för de flesta operatörer. Kameran kan ha svårt att identifiera vissa operatörer, dessa finns i listan härintill. Om din operatör finns med i listan behöver du skicka ett SMS för att definiera vilka MMS-inställningar som kameran skall använda, se vidare i tabellen.

7. Kameran är nu klar att använda men dess larmfunktion är avaktiverad. För att aktivera larmfunktionen skicka ett SMS med texten #01# och för att deaktivera larmfunktionen skickar du ett SMS med texten #02# via SMS. När kameran är aktiv är den redo att övervaka det utrymme där du monterat den.

MMS-kameran är nu redo att användas och kommer att larma när dess sensor detekterat rörelse. Från fabrik är den infraröda värmedetektorn aktiverad och rörelsedetektorn avstängd, dessa inställningar kan du ändra genom att skicka SMS till kameran, se vidare på sidan. Om larm utlöses skickar MMS-kameran ett SMS till masteranvändaren följt av ett MMS med bilder. Du kan ändra dessa inställningar så att kameran kopplar upp röstsamtal och skickar larmmeddelanden via e-post. Du kan även ändra inställningar för rörelsedetektor-, bildkvalitet- och larm efter dina önskemål. I slutet av manualen finns alla dessa inställningar samlade i en översiktstabell.

MMS-kamera B1 statusindikering

Kameran har en lysdiod på framsidan för att indikera driftsstatus, du kan därför lätt avläsa en rad funktioner.

Färg	Indikering	Status
Röd	Blinkar sakta	Söker nätverk / SIM-kortet låst (du måste slå av PIN-koden)
Röd	Blinkar snabbt	Larmet har löst ut
Röd	Lyser	SIM-kort saknas eller är felinstallerat
Orange	Blinkar snabbt	Kommunicerar med trådlös sensor
Grön	Blinkar sakta	Larmet är deaktiverat / väntar på masterinställningar
Grön	Blinkar snabbt	Skickar meddelande / pågående samtal
Grön	Lyser	Larmet är aktiverat
Grön	Blinkar i 2 sek	Fabriksåterställning / kommunicerar med trådlös sensor

Användarkategorier

MMS-kameran har tre användarkategorier:

1. Masteranvändare (1 st) som har tillgång till alla funktioner och kan ta emot alla larm.
2. Användare (upp till 10 st) med tillgång till huvudfunktioner, men som saknar möjlighet att ändra inställningar.
3. Gäster (obegränsat antal) som endast kan ta emot bilder.

Notera att du inte kan lägga in användare med dolt nummer, de användare och gäster du anger måste ha nummerpresentationsfunktionen aktiverad samt ha tillgång till telefonnumret som är kopplat till din MMS-kameran.

Användning av MMS-kamera B1

MMS-kamerans larmfunktion:

För att aktivera kamerans larmfunktion skicka ett SMS med texten #01# eller tryck på fjärrkontrollens låsknapp

För att deaktivera skicka #02# eller tryck på fjärrkontrollens lås uppknapp

Hämta en bild från kameran:

Skicka ett SMS med texten #03# så tar MMS-kameran en bild och skickar till dig som MMS. Om du istället skickar #30#NummerEllerE-postadress#BildAntal# kommer 1-8 bilder skickas till en annan mottagare.

Inställningar för masteranvändare

Följande SMS-kommandon kan endast utföras från det nummer som är inlagt som masteranvändare.

SMS-text	Vad som händer
#00#	Avsändaren anges som masteranvändare. Kan skickas vid första installation eller efter fabriksåterställning
#14#NyttMasterNummer#	Lägg in NyttMasterNummer som ny masteranvändare
#04#GammaltLösen#NyttLösen#	Byt lösenord för gäst (1234 är fabriksinställning)
#06#AnvändarNummer#	Lägg till användare
#113#AnvändarNummer#	Ta bort användare
#106#NödlarmsNummer#	Lägg till NödlarmsNummer (det nummer som rings upp då du trycker på fjärrkontrollens nödlarmsknapp)
#107#NödlarmsNummer#	Ta bort NödlarmsNummer
#127#SpråkKod#	Ställ in språk. 0 = svenska, 1 = engelska

Ex. skickar du #04#1234#6789# byts lösenordet från 1234 till 6789.
Skickar du #06#0702222222# läggs 0702222222 till som användare.

Inställningar för masteranvändare och användare

Upp till 10 användare kan registreras för kommunikation med MMS-kameran och dessa måste läggas in av masteranvändaren. Användare (och masteranvändaren) kan skicka följande kommandon till kameran:

SMS-text	Vad som händer
#01#	Aktivera larmläge (om en sensor detekterar en larmhändelse aktiveras larmet)
#02#	Deaktivera larmläge (alla larmhändelser ignoreras)
#03#	Hämta en bild från kameran
#03#Antal#	Hämta angivet antal bilder från kameran (1-8 st) och skicka till avsändaren
#07#	Hämta en statusrapport med aktuella inställningar
#09# eller #09#1#	Hämta kommandolista till telefonen. Hämta en kort SMS-lista med #09# och lång MMS-lista med #09#1#
#32#Storlek#	Ställ in bildstorlek: 1= 160x128; 2= 320x240 (fabriksinställning); 3= 640x480
#33#Antal#	Ställ in antal bilder (1-8 st) vid larm (fabriksinställning är 5). Vid högsta upplösning kan du max hämta två bilder.
#118#0# eller #118#1#	0=deaktivera värmedetektering med IR-sensor 1= aktivera värmedetektering med IR-sensor (fabriksinst.)
#22#0# eller #22#1#	0=deaktivera rörelsedetektering med rörelsesensor (fabriksinställning) 1= aktivera rörelsedetektering med rörelsesensor
#39#0# eller #39#1#	0= När fjärrkontrollens nödlarmsknapp trycks in rings Masteranvändare och förinlagda nödlarmsnummer upp (fabriksinställning). 1= SMS/MMS läge – när fjärrkontrollens nödlarmsknapp trycks in, skickas SMS och MMS till förinlagda mottagare.
#143#0# eller #143#1#	0=deaktivera statusindikeringsdioden 1=aktivera statusindikeringsdioden (fabriksinställning)

Masteranvändare och användare kan också ringa till MMS-kameran och avlyssna omgivande ljud via dess inbyggda mikrofon.

Gäst

Gäster har i normala fall inget behov av att kommunicera med MMS-kameran, men du kan till exempel ge denna behörighet till någon som övervakar ditt hem när du är på semester. Gäster behöver inte förregistreras i MMS-kameran, men de behöver lösenordet för åtkomst till bilder.

SMS-text	Vad som händer
#03#Lösen#	Hämta en bild från kameran
#03#Lösen#Antal#	Hämta bilder (1-8 st) från kameran*
#30#Lösen#Till#Antal#	Hämta bilder (1-8 st) och skicka till mobilnummer eller e-postadress*

*)Max antal bilder är begränsade till två när bildstorleken är satt till 3

Fjärrkontroller

I paketet medföljer två fjärrkontroller som är konfigurerade att passa till din kamera. Skulle de inte fungera så kan du associera om dem, se längre fram i manualen.

Tryck för att aktivera larmfunktionen.

Tryck för att deaktivera larmfunktionen.

När nödlarmsknappen tryckts in bekräftar MMS-kameran med ett pip att larmet mottagits och sändning påbörjats. Grundinställningen är att MMS-kameran ringer upp masteranvändaren och därefter kontaktar samtliga förinlagda nödlarmsnummer i tur och ordning tills någon svarar. Den som svarar kan då avlyssna omgivande ljud som uppfångas av MMS-kamerans inbyggda mikrofon. MMS-kameran ringer upp varje nummer 3 gånger innan den fortsätter till nästa nummer på listan. Statusindikeringsdioden blinkar grönt när samtal pågår.

Om det inlagda nödlarmsnumret går till en fast telefon, kan det vara bra att säkerställa att uppkopplingen bryts när den fasta telefonen lagts på. Vissa fasta telefoner kopplar inte ned samtalet när mottagaren lägger på vilket förhindrar att ytterligare nummer kan ringas upp av kameran. Av den anledningen rekommenderar vi främst att du använder mobiltelefonnummer som nödlarmsnummer.

Istället för att ringa kan kameran skicka ett SMS följt av MMS med bilder till masteranvändare och till samtliga inlagda nödlarmsnummer när nödlarmsknappen aktiveras. Denna funktion aktiveras du genom att skicka SMS-kommandot #39#1# till kameran från masteranvändaren.

MMS-kamerans fjärrkontroller aktiverar nödlarmsfunktion både när larmfunktionen är aktiverad och när den är deaktiverad. Om MMS-kameran håller på att skicka bilder samtidigt som larmknappen aktiveras avbryts bildsändningen.

Återställning av kamera

Om du som masteranvändare byter telefonnummer eller om du av någon annan anledning önskar återställa din MMS-kamera, så kan du utföra en fabriksåterställning och återställa alla inställningar till de ursprungliga. Efter fabriksåterställning behöver du associera fjärrkontroller och trådlösa sensorer med MMS-kameran på nytt. Även MMS- och användarinställningar behöver göras om. Gör såhär:

1. Stäng av MMS-kameran med strömbrytaren (OFF) och vänta minst 20 sekunder.
2. På kamerans sida sitter resetknappen, det är den övre av knapparna som sitter på samma sida som USB-kontakten, håll den i intryckt läge.
3. För strömbrytaren till läge ON, fortfarande med resetknappen intryckt.
4. Efter ca 10 sekunder hörs två pip och statusindikeringsdioden blir först grön och sedan blinkar den röd.
5. Kameran är nu återställd och du kan släppa resetknappen.

Associera fjärrkontrollerna med MMS-kameran

De medföljande fjärrkontrollerna är associerade med MMS-kameran vid leverans. De kan även associeras manuellt till exempel efter en fabriksåterställning av MMS-kameran, eller om du vill kunna använda en fjärrkontroll till flera MMS-kameror. Varje MMS-kamera kan ha upp till 5 fjärrkontroller associerade, två fjärrkontroller medföljer vid leverans.

1. Säkerställ att MMS-kameran är uppkopplad till GSM-nätet: statusindikeringen visar blinkande eller fast grönt ljus.
2. Tryck på set-knappen, det är den undre av knapparna på samma sida som USB-kontakten. MMS-kameran piper och indikatorlampan blinkar snabbt orange.

3. Tryck på valfri knapp på fjärrkontrollen. MMS-kameran piper och indikatorlampan övergår i grönt sken med långsamt blinkande i två sekunder. Därefter återgår den till blinkande orange sken och är då redo att associera ytterligare en fjärrkontroll.

4. Tryck på setknappen för att lämna associeringsläget. Associeringsläget avslutas automatiskt efter 15 sekunder.

Felsökning MMS-kamera B1

Statusindikeringsdioden lyser inte

Backupbatteriet är tomt (eller inte anslutet) och nätaggregatet är inte anslutet.

Åtgärd: kontrollera batterianslutningen och anslut nätaggregatet till nätström för att ladda backupbatteriet.

Statusindikeringsdioden blinkar röd

SIM-kortet som sitter i MMS-kameran har PIN-kodslås aktiverat.

Åtgärd: Sätt SIM-kortet i en mobiltelefon och deaktivera PIN-kodslåset.

MMS-kameran får ingen kontakt med GSM-nätet.

Åtgärd: Kontrollera att GSM-täckning finns på platsen. Testa alternativa placeringar, alternativt byt till en extern GSM antenn med kabelanslutning för att möjliggöra en bättre antennplacering.

Inget SIM-kort är monterat i MMS-kameran eller SIM-kortet är inte ordentligt isatt.

Åtgärd: Kontrollera att SIM-kortet är monterat enligt instruktionerna i steg 1.

SIM-kortet är inte aktivt (utgången, spärrat, ej aktiverat ...).

Åtgärd: Testa SIM-kortets funktion med en vanlig mobiltelefon, testa att skicka ett SMS från SIM-kortet och om nödvändigt kontakta din mobiloperatör för ytterligare support.

Kameran vill att du skall ange lösenord eller kameran meddelar att du inte är en behörig användare

Ingen masteranvändare har lagrats.

Åtgärd: Se vidare under steg 3.

Du är inte registrerad masteranvändare eller registrerad användare.

Åtgärd: Läs vidare under steg 3 hur man registrerar användare eller byter masteranvändare.

Kameran skickar SMS-meddelanden men inga MMS-bilder

MMS-kameran har larmats av (genom att skicka kommandot #01# eller med hjälp av fjärrkontrollen) för tidigt efter detektering av rörelse varför MMS överföringen avbrutits.

Åtgärd: Vänta lite längre efter larmet har utlösts (tills statusindikeringsdioden slutat blinka) innan du larmar av.

SIM-kortet har inte MMS-tjänsten aktiverad vid leverans.

Åtgärd: MMS-tjänsten aktiveras till exempel genom att från en vanlig mobiltelefon med SIM-kortet isatt skicka ett aktiverings-SMS eller ett MMS. Mer information finns oftast på operatörens hemsida eller hos dess kundtjänst.

MMS kan inte skickas och SIM-kortet är från en virtuell operator en s.k. "Mobile Virtual Network Operator".

Åtgärd: Se under steg 3 för hur man ställer in MVNOer

Åtgärd: Hämta MMS-kameras MVNO-lista med SMS-kommandot #145# .

SIM-kortet är från en utomnordisk mobiloperatör.

Åtgärd: Hämta och kontrollera aktuella MMS-inställningar med #55#

Åtgärd: Gör manuella MMS-inställningar (kontakta oss för mer info).

MMS-inställning har gjorts manuellt och inställningarna är fel.

Åtgärd: Hämta och kontrollera aktuella inställningar med hjälp av SMS-kommandot #55#. Jämför dessa med de inställningar som du fått från din mobiloperatör.

Åtgärd: Återställ kameran till automatisk MMS-inställning (fabriksinställning) med SMS-kommandot #54#

Dålig GSM-täckning (2G). Signalstyrkan är tillräcklig för SMS, men inte för MMS-trafik.

Åtgärd: Placera MMS-kameran där du har bättre täckning.

Åtgärd: Använd en extern antenn med kabelanslutning.

Åtgärd: Prova med en annan mobiloperatör.

Åtgärd: Om detta inte fungerar kan du söka tillstånd för en GSM-repeater.

Masteranvändare får SMS med "Extern strömmatning avbruten..."

följt av ett SMS med texten "Extern strömmatning". Detta beror på störningar i matningsspänningen till nätaggregatet.

Åtgärd: Detta har påverkar inte MMS-kameras funktion, det inbyggda backupbatteriet strömförsörjer kameran vid dessa situationer.

Åtgärd: Vill du inte ha dessa SMS kan du stänga av funktionen med SMS-kommandot #144#0#.

Masteranvändare får SMS "inkommande SMS vidarebefordras"

SMS från icke registrerade avsändare som kommer till MMS-kameran vidarebefordras till masteranvändaren som en säkerhetsåtgärd om någon icke behörig försöker manipulera MMS-kameran. Denna funktion är också användbar när operatören skickar meddelanden om lågt saldo om du använder kontantkort.

Åtgärd: Funktionen för vidarebefordran av inkommande SMS kan stängas av med SMS-kommandot #204#0#

Masteranvändare får SMS varje gång larmfunktionen de-/aktiveras

En funktion aviserar masteranvändare när larmfunktionens status ändras med hjälp av fjärrkontroll.

Åtgärd: Funktionen kan stängas av med SMS-kommandot #137#0#

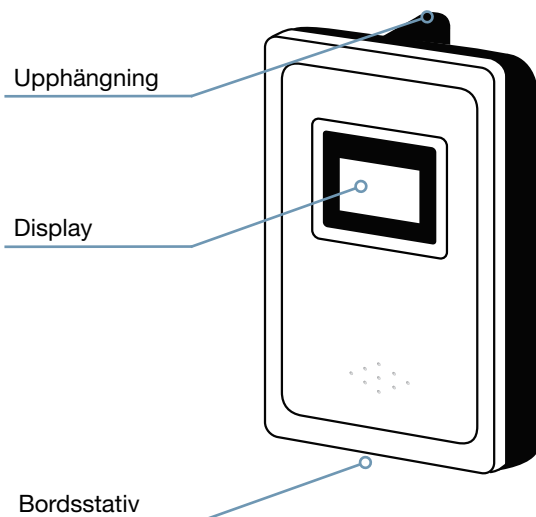
En annan funktion meddelar masteranvändare varje gång MMS-kameran aktiveras eller deaktiveras enligt det inställda schemat.

Åtgärd: Funktionen kan stängas av med SMS-kommandot #176#0#

Övrig information.

- Använd endast nättaggregat som är godkänd för MMS-kamera B1.
- Kameran innehåller optik, undvik stötar och slag.
- Utsätt inte din MMS-kameran för damm, vätska, fukt, extrem hetta eller låga temperaturer.
- Använd ej MMS-kameran i de miljöer där mobiltelefoner eller radiosändare inte får användas.
- För optimal prestanda skall MMS-kameran monteras högt och fritt där du har god mobilsignal.
- Batteriets prestanda (drifttid) beror på mobilnätets signalstyrka, omgivande temperatur, användningsmönster mm.
- Batteriet kan tillfälligt ha lägre kapacitet när det är nytt eller om du inte laddat det på ett tag.
- Stäng alltid av enheten och koppla ur strömtillförseln innan batteriet du ansluter eller demonterar batteriet.
- Använd endast det medföljande batteriet eller motsvarande reservdel.
- Släng inte MMS-kameran i hushållssoporna.
- MMS-kameran kan lämnas till återvinningsstationer avsedda för batterier och elektronisk utrustning.

Extern temperatursensor (tillval)



MMS kameran kan kompletteras med en extra tempsensor. Du kan skicka ett SMS och få svar tillbaka med aktuell temperatur eller sätta temperaturgränser. Tempsensorn har inbyggd display som visar aktuell temperatur samt relativ luftfuktighet. Temperatursensorn monteras på vägg alternativt ställs på plan yta tack vare utfällbar plastfot. Mätområdet är -40° till $+70^{\circ}\text{C}$ och sensorn överför ett nytt värde var femtionde sekund. Räckvidden är upp till 15 m. Endast en extra tempsensor kan användas och installationen är enkel:

1. Placera sensorn cirka 1-3 meter från kameran. Öppna batteriluckan på baksidan genom att föra den nedåt i pilens riktning.
2. Montera två batterier av AAA-typ (medföljer ej). Sätt tillbaka batteriluckan. Displayen visar nu ett tempvärde. Vänta fem minuter innan du hämtar temperaturen via SMS.
3. Montera givaren på väggen eller placera på ett plant underlag.

SMS-text	Vad som händer
#159#	Hämta aktuell temperatur
#163#Lågtemp#Högtemp#	Ange temperaturgränser för tempsensorn

Kameran skickar bara ett temperaturlarm, vill du återaktivera funktionen måste du skicka #163#Lågtemp#Högtemp# igen

SMS-kommandon förteckning

Administrera användare

Åtgärd	Skicka SMS
Masteranvändare - registrera nummer	#00#
Masteranvändare - registrera nytt nummer	#14#NyttMasterNr#
Lösenord - ändra	#04#GammaltLösen#NyttLösen#
Användare - lägga till nummer	#06#AnvändarNr#
Användare - lägga till flera nummer (upp till 10)	#06#Användare1Nr#...#Användare10Nr#
Användare - ta bort nummer	#113#AnvändareNr#
Användare - ta bort flera nummer	#113#Användare1Nr#...#Användare10Nr#
Användare - ta bort alla nummer	#113#
Nödlarmsnummer - lägg till ett nummer	#106#NödlarmsNr#
Nödlarmsnummer - lägg till flera (upp till 9)	#106#NödlarmsNr#...#NödlarmsNr#
Nödlarmsnummer - ta bort nummer	#107#NödlarmsNr#
Nödlarmsnummer - ta bort flera	#107#NödlarmsNr#...#NödlarmsNr#
Nödlarmsnummer - ta bort alla	#107#
E-postadress - lägg till/ändra	#108#EpostAdress#
E-postadress - ta bort alla	#109#

Bildhantering

Åtgärd	Skicka SMS
Hämta en bild	#03#
Hämta en bild (gäst)	#03#Lösen#
Hämta BildAntal	#03#BildAntal#
Hämta BildAntal (gäst)	#03#Lösen#BildAntal#
Hämta BildAntal till förinst. e-post	#03#BildAntal#1#
Hämta BildAntal till e-post eller nummer	#30#NummerEllerEpost#BildAntal#
Hämta BildAntal till e-post eller nummer (gäst)	#30#Lösen#NummerEllerEpost#BildAntal#
Schemalagd hämtning av bild av	#115#0#
Bildstorlek 1-3 (2)	#32#Storlek#
Antal bilder 1-8 (5)	#33#Antal#
Ljusstyrka 1-5 (4)	#34#Ljusstyrka#
Kontrast 1-5 (4)	#38#Kontrast#
Intervall mellan bilder 3-10 (5)	#103#Intervall#
Antal vid rörelselarm = antal vid IR-larm	#142#0#
Antal vid rörelselarm 5	#142#1#

Blå textfärg i tabellen indikerar fabriksinställning

Dagar vid schemaläggning

0 = sön, 1 = mån, 2 = tis, 3 = ons, 4 = tor, 5 = fre, 6 = lör, 7 = dagligen, 8 = mån-fre, 9 = lör-sön

Detektering

Åtgärd	Skicka SMS
IR av	#118#0#
IR på	#118#1#
Rörelsedetektering av	#22#0#
Rörelsedetektering på	#22#1#
Rörelsedetektering känslighet 1-5 (4)	#36#KänslighetNivå#
Antal rörelsedetektering(ar) per minut(er) som aktiverar larm	#141#Detektering(ar)#Minut(er)#

Blå textfärg i tabellen indikerar fabriksinställning

Trådlösa sensorer och fjärrkontroller

Åtgärd	Skicka SMS
Associera och namnge, aktiv i larmläge, SMS	#05#SensorNamn#
Associera och namnge, aktiv i larmläge, MMS	#05#*SensorNamn#
Associera och namnge, alltid aktiv	#196#SensorNamn#
Ta bort en eller flera	#112#SensorNamn#...#SensorNamn#
Ta bort alla	#112#

Larmfunktioner

Åtgärd	Skicka SMS
Aktivera larm	#01#
Avaktivera larm	#02#
Schemalagd aktivering - på	#128#1#
Schemalagd aktivering - av	#128#0#
Schemaläggning aktivering/avaktivering	#129#Dag#AktiveringTid#AvaktiveringTid#...
Schemalagd aktivering, SMS avisering - på	#176#1#
Schemalagd aktivering, SMS avisering - av	#176#0#
Automatisk avaktivering - på	#138#1#
Automatisk avaktivering - av	#138#0#
Automatisk avaktivering - efter AntalLarm	#139#AntalLarm#

Blå textfärg i tabellen indikerar fabriksinställning

Nödlarm

Åtgärd	Skicka SMS
Röstsamtal till nödlarmsnummer -på	#39#0#
SMS + MMS till nödlarmsnummer - på	#39#1#

Blå textfärg i tabellen indikerar fabriksinställning

IR-belysning

Åtgärd	Skicka SMS
Endast när bilder tas (fabriksinställning)	#31#0#
Alltid när larmad med aktiv rörelsedetektering	#31#1#
Avstängd (stänger även av rörelsedetektering)	#31#2#

Blå textfärg i tabellen indikerar fabriksinställning

Larmmeddelanden

Åtgärd	Skicka SMS
Varningston vid larm av	#130#0#
Varningston vid larm på	#130#1#
SMS vid larm av	#11#0#
SMS vid larm på	#11#1#
Bild(er) vid larm av	#12#0#
Bild(er) vid larm på	#12#1#
Ring upp vid larm av	#13#0#
Ring upp vid larm på	#13#1#
Bild(er) till förinställd E-post av	#110#0#
Bild(er) till förinställd E-post på	#110#1#
Bild(er) till användare av	#146#0#
Bild(er) till användare på	#146#1#
SMS till användare av	#147#0#
SMS till användare - på	#147#1#

Blå textfärg i tabellen indikerar fabriksinställning

Andra meddelanden

Åtgärd	Skicka SMS
SMS vid störning i driftspänning av	#144#0#
SMS vid störning i driftspänning på	#144#1#
SMS vid användn av fjärrkontroll av	#137#0#
SMS vid användn av fjärrkontroll på	#137#1#
Vidarebefordran av SMS från okänt nummer av	#204#0#
Vidarebefordran av SMS från okänt nummer på	#204#1#
Statusindikator av	#143#0#
Statusindikator på	#143#1#

Blå textfärg i tabellen indikerar fabriksinställning

Övriga meddelanden

Åtgärd	Skicka SMS
Språk: svenska	#127#0#
Språk: engelska	#127#1#
Statusrapport, kort via SMS	#07#
Statusrapport, fullständig via MMS	#07#1#
Statusrapport (gäst)	#07#Lösen#
Kommandolista, kort via SMS	#09#
Kommandolista, kort via SMS (gäst)	#09#Lösen#
Snabbguide via MMS	#09#1#
Snabbguide via MMS (gäst)	#09#Lösen#1#
Skicka SMS-meddelande till valfritt nummer	#207#TillNummer#SMSText#
Fjärrkontroller, ta bort alla	#111#
Fabriksåterställning	#08#Lösen#

Blå textfärg i tabellen indikerar fabriksinställning